

# Rikikisaitou \*

\*Le **Kisaitou** est le mémento administratif du SNUipp-FSU pour les PE, consultable sur : [snuipp.fr](http://snuipp.fr)

## Le petit guide pratique des PE stagiaires

Concours 2018

**Vous avez réussi le concours. Bravo ! Et bienvenue dans le métier.**

Le SNUipp-FSU, premier syndicat des enseignants du primaire, a conçu ce livret pour vous aider dans vos premiers pas à l'école.

À la rentrée, vous allez être à mi-temps en responsabilité de classe et à mi-temps en formation à l'ESPE. Dans cette situation complexe, vous pourrez compter sur le SNUipp-FSU pour vous apporter toute l'aide nécessaire.

Les représentant-es du SNUipp-FSU auront l'occasion de vous rencontrer tout au long de l'année dans les écoles ou lors des réunions syndicales. Vous pourrez aussi les contacter lors des permanences qu'ils-elles tiendront à l'ESPE ou directement à l'adresse locale du SNUipp-FSU (toutes les adresses sur : <http://www.snuipp.fr/-Les-sections->).

*À bientôt et bonne rentrée !*

REPRENONS

LA MAIN SUR

NOTRE MÉTIER...

...CHANGEONS

L'ÉCOLE !

### Au sommaire

#### I. Être fonctionnaire stagiaire

1. l'organisation de l'année de stage
2. la rentrée
3. le statut de fonctionnaire
4. les congés et absences
5. changer de département
6. traitement et avancement
7. les indemnités de stage et de déplacement ou IFF

#### II. L'école

1. pour une école transformée
2. les fonctions spécifiques
3. langues, laïcité, liberté pédagogique
4. élèves en situation de handicap
5. sécurité, responsabilité
6. les sorties scolaires

#### III. Dans notre département

1. L'administration, les instances
2. élections professionnelles
3. Le SNUipp-FSU à vos côtés
4. foire aux questions
5. pourquoi se syndiquer ?



## I. ETRE FONCTIONNAIRE STAGIAIRE

# 1. L'organisation de l'année de stagiaire



ENGAGÉ-ES  
AU QUOTIDIEN

À la rentrée 2018, vous serez, pour la plupart, à mi-temps en responsabilité de classe et à mi-temps en ESPE. Pour le SNUipp-FSU, les stages ne doivent pas dépasser un tiers temps. Ils doivent être progressifs : de l'observation à la responsabilité. Le SNUipp-FSU revendique un concours en fin de L3 suivi de deux années de formation rémunérées sous statut de fonctionnaire-stagiaire et reconnues par un master.

### L'année de stage

#### Ce que disent les textes

Les PES issus du concours 2018 seront affecté-es à **mi-temps en classe et mi-temps en ESPE**, à la rentrée prochaine. La note de service qui fixe les conditions d'affectation des stagiaires est parue. Elle prévoit **une formation à l'ESPE en M2 MEEF, ou en parcours adapté** (pour ceux ayant déjà un master ou n'étant pas tenus d'obtenir un master) et un double-tutorat (un tuteur terrain et un tuteur ESPE).

Les PES considérés comme ayant une expérience importante d'enseignement (plus d'un an et demi) et ayant déjà un master ou en étant dispensés seront à temps plein en classe et bénéficieront de **modules de formation spécifiques en ESPE**.

### Ce que dit le SNUipp-FSU

Partout, le SNUipp-FSU sera à vos côtés pour **exiger une véritable formation** et un accompagnement conséquent pour débiter. Le SNUipp, avec la FSU, fait des propositions pour une formation initiale qui tienne compte de ces exigences. **Les stages doivent s'inscrire dans une logique de formation pleinement articulée à l'ESPE**. Ils doivent donc inclure des temps de préparation et d'analyse de pratique et permettre de découvrir tous les cycles.

**Le SNUipp-FSU demande que les stagiaires ne soient pas en pleine responsabilité de classe** mais qu'ils bénéficient d'une mise en responsabilité progressive par des stages d'observation et de pratique accompagnée par les PEMF et tuteurs ESPE.

## De la validation à la titularisation

### La validation

Un **jury académique** nommé par le recteur se prononce à partir de l'avis formulé par l'inspecteur de l'éducation nationale (qui se fonde sur le rapport établi par le tuteur et éventuellement une inspection) et de l'avis du directeur de l'ESPE.

### La certification

Après délibération, **le jury établit la liste des professeurs stagiaires qu'il estime aptes à être titularisés**. Dans un second temps, il entend en entretien tous les fonctionnaires stagiaires pour lesquels il envisage de ne pas proposer la titularisation et formule un avis sur l'intérêt ou non d'autoriser le-la stagiaire à effectuer une deuxième et dernière année de stage. **Enfin, le recteur, représentant de l'État employeur, arrête la liste des PE déclaré-es aptes à être titularisé-es**. Il arrête également la liste des stagiaires autorisé-es à accomplir une seconde année de stage et la liste des PE stagiaires licencié-es.

## De la validation à la titularisation (suite)

### Le master

Pour être titularisé-e, il faut aussi remplir les conditions de diplôme à l'issue de l'année de fonctionnaire-stagiaire, et donc avoir un master. Pour celles et ceux qui ne l'auraient pas obtenu, leur période de stage est prolongée d'un an.

### La titularisation

Le directeur académique prononce alors la titularisation, dès signature du procès verbal d'installation sur le premier poste. Elle prend donc généralement effet le 1er septembre.

En cas de 2ème année de stage, vous serez maintenu stagiaire en classe selon les mêmes modalités que l'année précédente.

En cas de licenciement, un PE stagiaire a droit aux allocations chômage. Il faut se rendre au Pôle Emploi le plus proche.

*Avant d'en arriver là... il faut savoir que tout le monde peut rencontrer des difficultés à un moment ou à un autre. N'attendez pas ! Questionnez vos formateurs et adressez-vous au SNUipp-FSU. Prenez contact le plus tôt possible.*

## Le SNUipp-FSU revendique

- ⇒ un concours sous condition de licence placé en fin de L3.
- ⇒ une formation initiale professionnelle de deux ans rémunérées et reconnues dans l'AGS , sous statut de fonctionnaire-stagiaire, validée par un master.
- ⇒ le maintien et le développement du potentiel de formation à l'ESPE avec des équipes pluricatégorielles.
- ⇒ une formation adossée à la Recherche s'appuyant sur des équipes pluricatégorielles de formateur-rices, dont les enseignant-es rattaché-es aux ESPE et les maîtres formateur-rices font partie.
- ⇒ un cadrage national de la formation en terme de volume horaire et de contenus de formation,
- ⇒ Un suivi des stagiaires conçu dans une logique de formation et non d'évaluation.
- ⇒ Une progressivité dans les stages allant de l'observation, pratique accompagnée à la responsabilité et ne dépassant pas un tiers du temps de formation.
- ⇒ une année de T1 à mi-temps sur le terrain pour construire des compléments didactiques et disciplinaires, pour permettre l'analyse de pratique en présence des enseignant-es rattaché-es aux ESPE, encadré-es par des formateur-rices de terrain. La formation initiale doit se poursuivre en T2.

### La pré-rentrée

Le jour de la pré-rentrée, les enseignant-es se rendent dans l'école où ils-elles sont affecté-es ou à défaut au siège de la circonscription à laquelle ils-elles sont rattaché-es. **Un Conseil des Maîtres doit se tenir.** Un temps est généralement laissé à disposition des enseignant-es pour préparer leur classe.

Depuis 2015, la deuxième journée de pré-rentrée pour travailler en équipe et préparer sa classe a été supprimée et laissée à la disposition des DASEN. Le SNUipp-FSU s'est opposé au déplacement de cette journée de pré-rentrée. Il demande que soit laissé le choix aux équipes d'école d'organiser cette journée supplémentaire, y compris avant la rentrée scolaire.

### Le jour « J » dans l'école

**Accueil des élèves** : 10 min avant les cours . Il peut y avoir ce jour là des modalités particulières..

**Appel des élèves** : Le registre des présences doit être régulièrement tenu (les absences doivent être renseignées chaque demi-journée).

**Documents à distribuer à chaque enfant** : fiche de renseignements à faire remplir par la famille (état civil de l'enfant, des parents ou autres tuteurs, profession, adresses, numéros de téléphone, personnes à contacter en cas d'accident, noms des personnes habilitées par la famille à venir chercher l'enfant pour l'école maternelle), règlement scolaire, calendrier, assurance scolaire. Le conseil des maîtres de pré-rentrée fera le point sur tous ces documents.

### Temps de service

Le temps de service des enseignants est de **27 heures** : 24 h d'enseignement hebdomadaire devant tous les élèves et 108 h annuelles d'activités réparties entre (ces temps sont divisés par 2 pour les stagiaires) :

- **36 h** consacrée à des activités pédagogiques complémentaires (APC) ;

- **48 h** consacrées aux travaux en équipes pédagogiques, à l'élaboration et au suivi des PPS pour les élèves porteurs de handicap, aux relations avec les parents

- **18 h** sont dévolues aux animations pédagogiques et à la formation dont **9 h** en distanciel;

- et enfin **6h** consacrées aux conseils d'école.

**Ces temps sont divisés par 2 pour les stagiaires**

### Documents obligatoires

- **Liste des élèves** avec fiches de renseignements (à emporter en cas de sortie de l'école),

- **Registre des présences** (signaler au directeur -trice les élèves dont l'assiduité est irrégulière, les absences sans motif légitime ni excuse valable, à partir de quatre demi-journées dans le mois),

- **Emploi du temps** (affiché),

- **Dossiers de suivi** des élèves, d'évaluation,

- **Règlement** départemental ou intérieur, établi par le conseil d'école,

- **Progressions** par matières (à afficher).

*Sans oublier, bien sûr, cahier de coopérative, cahier journal (fortement conseillé), fiches de préparation.*

## I. ETRE FONCTIONNAIRE STAGIAIRE

### 3. Le statut de fonctionnaire



Vous avez réussi le concours. **Votre statut est celui de "fonctionnaire stagiaire de l'État"**, régi par le décret 94-874 du 07/10/1994.

Vous faites désormais **partie de la fonction publique d'État** (ministère de l'Éducation nationale). Il existe aussi deux autres versants à la fonction publique : la fonction publique territoriale et la fonction publique hospitalière.

Le rôle joué par la fonction publique est une spécificité française. **Il repose sur des valeurs essentielles** : la prise en compte de l'intérêt général, l'égalité d'accès de tous les citoyens aux services publics sur tout le territoire, la continuité du service public, la neutralité des fonctionnaires.

Pour qu'ils puissent assurer ces missions, les fonctionnaires bénéficient d'un statut qui vise à **garantir l'impartialité et le bon fonctionnement** de l'administration et à protéger les fonctionnaires d'éventuelles pressions du pouvoir politique ou des utilisateurs des services publics.

**Vos obligations comme stagiaire sont les mêmes que celles des titulaires.** Vos droits sont sensiblement les mêmes mais comportent quelques particularités (cf changement de département, congés...).

#### Des droits et des obligations

##### a) Ce qui est garanti aux fonctionnaires

- ◆ liberté d'opinion,
- ◆ droit syndical,
- ◆ droit de grève et de manifestation,
- ◆ protection dans l'exercice de leur fonction,
- ◆ droit à formation continue,
- ◆ accès au dossier administratif individuel,
- ◆ recrutement par concours,
- ◆ possibilité de mobilité entre les 3 versants de la fonction publique,
- ◆ droit à congés statutaires (maladie, garde d'enfant, formation...).

##### b) Obligations du fonctionnaire

- ◆ consacrer l'intégralité de son activité professionnelle aux tâches qui lui sont confiées,
- ◆ satisfaire aux demandes d'information du public,
- ◆ faire preuve d'impartialité et de discrétion professionnelle,
- ◆ assumer la responsabilité des tâches qui lui sont confiées, en conformité avec les instructions de son supérieur hiérarchique
- ◆ en cas de faute commise dans l'exercice de ses fonctions ou non, il s'expose à une sanction disciplinaire.

#### Réunion d'information syndicale sur le temps de travail (RIS)

Le droit à l'information syndicale est inscrit dans la loi. Dans le premier degré, ce droit se décline en **3 demi-journées par an** dont une sur le temps de classe. Syndiqué-e ou non, vous pouvez participer aux RIS organisées par votre section départementale du SNUipp-FSU selon les modalités qu'elle vous communiquera.

#### Droit de grève et service minimum d'accueil (SMA)

**Comme tout-e salarié-e, vous bénéficiez du droit de grève.** Depuis 2009, ce droit est fortement remis en cause dans le premier degré par la mise en place du Service Minimum d'Accueil qui oblige à remplir une déclaration d'intention de faire grève 48 heures ouvrables avant le début de la grève. Le SNUipp-FSU exige l'abandon de ce dispositif qui est une entrave au droit de grève. Pour connaître les modalités concrètes d'opposition à ce dispositif, renseignez-vous auprès de votre section départementale du SNUipp-FSU.

## 4. Congés et absences

### Congé de maladie ordinaire

**Accordé de droit**, la demande doit être accompagnée obligatoirement d'un **certificat médical** précisant la durée et transmise impérativement à l'IEN dans les 48h. Prévenir l'école pour que la demande de remplacement puisse être effectuée. Attention: Le gouvernement a décidé de rétablir arbitrairement en 2018 **le jour de carence**. En cas d'arrêt maladie ordinaire, la première journée d'arrêt n'est pas rémunérée (1/30 de salaire retiré). **Pour le SNUipp-FSU c'est une mesure injuste et inefficace et vécue comme une punition pour des agents publics déjà atteints dans leur pouvoir d'achat.**

Le salaire est versé à taux plein pendant les 3 premiers mois, à moitié les 9 mois suivants (complément MGEN possible). Il existe aussi des Congés de longue Maladie (CLM) et des Congés de longue Durée (CLD) accordés pour certaines affections et soumis à des règles spécifiques. En cas de congé maladie dépassant 3 mois, prenez contact avec votre section départementale du SNUipp-FSU et faites vous aider dans vos démarches par un-e délégué-e du personnel.

### Congé de maternité

**Conditions :** de droit avec certificat médical

**Durée :** 16 semaines (26 à partir du 3ème enfant) dont 6 semaines au plus avant la date présumée de l'accouchement (8 pour le 3ème) **Traitement :** taux plein.

### Congé pour naissance

**Conditions :** de droit pour le conjoint ne bénéficiant pas du congé maternité ou d'adoption.

**Durée :** 3 jours ouvrables, à prendre dans les 15 jours entourant la naissance ou l'adoption. **Traitement :** taux plein.

### Autorisation d'absence pour PMA

**Conditions :** sous réserve des nécessités de service

**Durée :** proportionnée à la durée de l'acte médical reçu; au plus 3 des actes médicaux nécessaires à chaque protocole. **Traitement :** taux plein.

### Congé de paternité et d'accueil de l'enfant

**Conditions :** de droit pour le père ainsi que, le cas échéant, le-la conjoint-e, la personne pacsée ou vivant maritalement avec la mère

**Durée :** 11 jours consécutifs non fractionnables (18 si naissances multiples) à prendre dans les 4 mois qui suivent la naissance ou l'adoption

**Traitement :** taux plein

### Garde d'enfant malade

L'autorisation est accordée **à plein traitement**, sur présentation d'un **certificat médical**. Elle peut être accordée au père ou à la mère dans la limite des obligations hebdomadaires de service : semaine de 4 jours 1/2 : **11 demi-journées**. Cette limite peut-être doublée si le conjoint ne bénéficie pas de ce droit ou si le parent assume seul la charge de l'enfant. Elle peut être portée à 15 jours consécutifs par année civile si un seul des conjoints peut en bénéficier, indépendamment du nombre d'enfants.

### Prolongation de l'année de stagiaire en cas d'absence de plus de 36 jours

Si vous totalisez plus de 36 jours d'absence, vous devrez obligatoirement effectuer une prolongation de votre année de stage, d'une durée déterminée en fonction de celle de votre congé moins 36 jours. Pour les prolongations dues à un congé de maternité, paternité ou pour adoption, **la titularisation est prononcée avec un effet rétroactif.**

### Autorisations d'absence, congés exceptionnels...

Les PE peuvent obtenir dans certains cas des autorisations d'absence ou des congés **avec ou sans traitement** (mariage, décès, raisons exceptionnelles). Toute demande doit être formulée par écrit et acheminée par la voie hiérarchique via votre IEN. La plupart de ces autorisations ne sont pas de droit et peuvent donc être refusées ou accordées sans traitement.

### Formation syndicale

Les syndicats organisent des stages et réunions d'informations syndicales. Ils sont ouverts à tous, **dans la limite de 12 jours par an et par personne pour les stages et 3 demi-journées** pour les réunions d'informations syndicales (RIS).

## I. ETRE FONCTIONNAIRE STAGIAIRE

### 5. Changer de département



SNUipp-FSU

Les changements de départements ou « permutations » sont en principe réservés aux seuls titulaires. Cependant, les stagiaires peuvent, à titre dérogatoire, participer aux mutations dites « ineat-exeat ».

#### 1ère phase : les permutations informatisées (réservées aux titulaires)

Les PE titulaires participent aux mouvements interdépartementaux informatisés (courant novembre) sur la base d'un barème national prenant en compte l'échelon, l'ancienneté dans le département, le renouvellement de la demande, les enfants à charge, la séparation des conjoints et la durée de séparation, le handicap, l'exercice en éducation prioritaire.

#### 2ème phase : les Ineat-Exeat

Les stagiaires peuvent participer, à titre dérogatoire, à cette 2ème phase de mutations : demande d'exeat (autorisation de quitter le département) et d'ineat (autorisation d'entrer dans un département). Les demandes sont étudiées et accordées par les directeurs académiques en fonction de la situation de chaque département.

**Attention :** dans tous les cas, il vaut mieux prendre contact avec le SNUipp-FSU pour connaître la procédure à suivre, pour une aide à la rédaction de la demande, mais aussi pour le suivi du dossier. Les INEAT – EXEAT sont traités dans les CAPD.

#### Lettres types

**INEAT**

Nom, Prénom  
Professeur des écoles stagiaire  
École  
Adresse

à M. l'Inspecteur Académique

Je soussigné(e)....., ai l'honneur de solliciter un ineat dans le département de ....., pour les raisons suivantes : .....

Ci-jointes, les pièces justificatives.

Je vous prie, d'agréer, Monsieur l'Inspecteur Académique...

Dater et signer

**EXEAT**

Nom, Prénom  
Professeur des écoles stagiaire  
École  
Adresse

à M. l'Inspecteur Académique

Je soussigné(e)....., ai l'honneur de solliciter un exeat de... vers ....., pour les raisons suivantes : .....

Ci-jointes, les pièces justificatives.

Je vous prie, d'agréer, Monsieur l'Inspecteur Académique...

Dater et signer

#### Enseigner à l'étranger

#### Partir à l'étranger n'est pas une mince affaire !

Si vous avez à moyen-terme le projet d'enseigner à l'étranger, vous pouvez consulter la rubrique « vous voulez partir » du site internet du SNUipp-FSU ou contacter le **secteur Hors de France** (01-40-79-50-70 ou hdf@snuipp.fr). Cela vous aidera à mieux comprendre les différents recrutements, les possibilités de départ, les démarches à effectuer, les calendriers à respecter et les écueils à éviter.

**Selon la situation, cette possibilité ne pourra être ouverte qu'à partir de 2 à 3 ans après la titularisation.**



### Rémunération

Les années de gel des salaires et le report des accords « PPCR » ont considérablement diminué le pouvoir d'achat des enseignant-es. Le trop faible dégel du point d'indice concédé par le précédent gouvernement (2x0.6% au 1er juillet 2016 et au 1er février 2017), suite à la mobilisation des personnels, reste insuffisant. Le SNUipp-FSU revendique un vrai rattrapage du pouvoir d'achat des PE. Leurs rémunérations sont inférieures (avec des obligations de service devant élèves souvent supérieures) à celles de leurs collègues des autres pays européens. **Pour le SNUipp-FSU, pour rattraper la moyenne européenne, il est nécessaire que le début de carrière se situe au niveau du 6ème échelon actuel.**

Après plusieurs années de campagne, d'actions et de mobilisations des personnels à l'appel du SNUipp-FSU, l'ISAE, créé en 2013, a été revalorisée à 1200€ annuels à la rentrée 2016, soit l'équivalent de 80€ net par mois. Le SNUipp-FSU demande au ministère de l'Éducation nationale que tous les

enseignants puissent enfin bénéficier de cette indemnité et qu'elle soit transformée en point d'indice.

**Pour autant, le déclassement salarial des enseignants des écoles n'est pas réglé et le métier souffre toujours d'un sérieux manque d'attractivité.** À ce titre, le SNUipp-FSU a obtenu une première revalorisation des salaires (mais les accords «PPCR» ont été repoussés d'un an) ainsi que le passage pour tous les collègues ayant une carrière complète à la hors classe avant la retraite.

Le précédent gouvernement s'est engagé dans une refonte des carrières des fonctionnaires, qui fait évoluer les salaires mais aussi les vitesses d'avancement (passage d'échelon). Cette refonte se fera de façon progressive jusqu'en 2021.

**Le SNUipp-FSU continue de revendiquer une progression identique pour tous, au rythme le plus rapide avec accès à l'indice 1000.**

Échelon	Indice au 1/09/2018	Net approché zone 3	Net approché zone 2	Net approché zone 1
1	383	1432 €	1447 €	1476 €
2	436	1632 €	1649 €	1681 €
3	440	1648 €	1664 €	1697 €
4	453	1697 €	1714 €	1748 €
5	466	1746 €	1763 €	1798 €
6	478	1791 €	1809 €	1845 €

Etc... Le tableau complet est disponible sur [www.snuipp.fr...](http://www.snuipp.fr...)  
Dans certaines communes, est mise en place une indemnité de résidence destinée à compenser le coût de la vie plus important.

Avancement	
	À partir du 1/09/2018*
Du 1er au 2ème	1 an
Du 2ème au 3ème	1 an
Du 3ème au 4ème	2 ans
Du 4ème au 5ème	2 ans

\* le nouveau système d'avancement prévoit le même rythme d'avancement pour tous, sauf aux échelons 6 et 8 puis lors du passage à la hors classe. Pour ces échelons, une bonification d'un an sera accordée en fonction de la « valeur professionnelle » déterminée lors d'un rendez-vous de carrière avec l'IEN.



### 7. Indemnités de stage et de déplacement ou IFF



ENGAGÉ-ES  
AU QUOTIDIEN

Dès lors que votre résidence familiale et que votre résidence administrative (votre école d'affectation) sont dans une autre commune que celle de l'ESPE et non limitrophes, **vous pouvez prétendre :**

- ♦ **Soit à des indemnité de stage et de déplacement versées conformément à l'arrêté du 3 juillet 2006** qui se décomposent comme suit :
  - **Une indemnité de stage** versée de manière journalière en fonction d'un taux de base de 9,40€ en métropole
  - **Une indemnité de déplacement** correspondant à un aller-retour pris en compte au titre du transport pour chaque semaine de formation.
- ♦ **Soit à une indemnité forfaitaire de formation (IFF) de 1000 €**, versée mensuellement tout au long de l'année de PES.

#### Attention !

**L'IFF est de fait dans bien des cas moins avantageuse que les indemnités de stage et de déplacement.**

Cependant les services départementaux ont souvent tendance à imposer l'IFF, notamment en la versant automatiquement ou à effectuer des calculs erronés (non intégration de l'indemnité de stage). Or, le décret du 3 juillet 2006 et la circulaire du 13 janvier 2016 confirment la possibilité d'en bénéficier.

Par conséquent, si vous vous trouvez dans ce cas de figure, à savoir avec une adresse personnelle ou une école d'affectation dans une autre commune que celle de l'ESPE, **contactez votre section départementale afin de calculer les remboursements possibles et de faire valoir vos droits .**

#### Pour le SNUipp-FSU

**Cette restriction de l'octroi des indemnités de 2006 est inacceptable, il demande qu'une discussion soit ouverte afin de revaloriser l'IFF et d'y inclure une part variable selon le kilométrage effectué par le stagiaire.**

**En attendant, le SNUipp-FSU demande à l'administration de permettre l'accès de toutes et tous à l'indemnisation la plus favorable.**

## II. L'ÉCOLE

### 1. Pour une école transformée



ENGAGÉ-ES  
AU QUOTIDIEN

**Faire accéder tou-tes les élèves à un haut niveau de formation** tout en réaffirmant qu'ils et elles en sont tou-tes capables fonde le projet du SNUipp-FSU pour l'école. En l'état actuel, notre école demeure fortement inégalitaire. Ce sont d'abord les élèves des milieux populaires qui restent au bord du chemin. C'est dire l'urgence de transformer l'école !

#### Des propositions pour transformer l'école

Le SNUipp-FSU est porteur d'un véritable projet émancipateur pour l'école, pour la réussite de tous car le véritable défi est la **démocratisation du système éducatif** : tous les élèves sont capables, l'école doit leur permettre de réussir !

Cela nécessite une **transformation du métier d'enseignant**, qui passe par plus de travail collectif, la réduction du temps devant élèves sans diminuer le temps scolaire des élèves. Cette organisation avec plus de maîtres que de classes doit concerner toutes les écoles sur la base de 18 heures d'enseignement hebdomadaires et 3 heures pour le travail en équipe.

Les enseignants doivent **avoir les moyens de faire un travail de qualité**. Pour le SNUipp-FSU, être mieux armé professionnellement passe aussi par une formation initiale et continue de qualité. C'est aussi s'appuyer sur des RASED complets et présents sur tout le territoire.

#### Les politiques éducatives ? Des régressions à venir...

La loi d'Orientation et de programmation pour la refondation de l'école, votée en 2013, n'a pas permis de rompre avec les logiques de productions des inégalités scolaires. Si 54000 postes supplémentaires ont été créés entre 2013 et 2017, cela s'est révélé insuffisant au vu de la hausse démographique et des 80 000 suppressions du quinquennat précédent. Le nombre moyen d'élèves par enseignant en primaire reste bien plus élevé que dans la moyenne des pays de l'OCDE. Certaines mesures ont buté sur le manque de créations de postes.

Le changement de gouvernement n'a pas apaisé les inquiétudes. La réduction des effectifs en CP en REP et CP / CE1 en REP+ s'est fait par le démantèlement du dispositif « Plus de Maîtres » et au détriment d'autres ouvertures de classes. Dans certains cas cela provoquera même l'augmentation des effectifs dans les autres niveaux de classes des écoles concernées.

Mais surtout, les mesures avancées dans le projet éducatif du nouveau président (individualisation des parcours scolaires et des apprentissages, resserrement sur le lire, écrire, compter avec des pratiques pédagogiques qui tournent le dos à l'idée qu'apprendre, c'est d'abord comprendre, pilotage par l'évaluation) vont à l'encontre de ce qui devrait être mené pour réussir la démocratisation du système scolaire et améliorer les conditions d'exercices de nos métiers. L'école française est toujours très loin des taux d'encadrement que connaissent les pays européens qui réussissent bien mieux.

**Le SNUipp-FSU continuera à faire entendre la parole des enseignant-es et portera son projet pour une réelle transformation de l'école pour lutter contre les inégalités.**

## II. L'ÉCOLE

### 2. Les fonctions spécifiques



#### Maître formateur-riche

Pour être maître formateur-riche, il faut être titulaire du **CAFIPEMF**. Ils-elles peuvent exercer comme conseiller-es pédagogiques de circonscription auprès de l'IEN, ou en tant que PEMF (Profs d'écoles Maîtres formateur-rices) dans des classes d'application. Ils-elles accueillent les stagiaires dans leur classe, les suivent et participent à la formation.

#### Enseignant-es spécialisé-es

Ce sont des enseignant-es qui ont une certification complémentaire (CAPSAIS ou CAPA-SH, aujourd'hui **CAPPEI**). Dans votre école, vous pouvez être amené à travailler avec le réseau (aide à dominante pédagogique ou relationnelle, psychologue) ou avec une ULIS école.

#### Direction d'école

La directrice ou le directeur organise et anime la vie de l'école. **Elle-il n'est pas un supérieur hiérarchique**. Elle-il préside le conseil d'école. Elle-il fait le lien entre l'école, les parents, la commune et les différents partenaires.

#### Les remplaçant-es

Des enseignant-es sont chargé-es du remplacement des collègues absents ou peuvent occuper un poste provisoirement vacant.

En cas de non remplacement, ils-elles restent dans leur école de rattachement et effectuent des activités à nature pédagogique.

Les zones de remplacement dans le département sont déterminées par l'inspecteur d'académie après avis du comité technique départemental.

Les remplaçant-es effectuant un service d'enseignement excédant 24H, doivent disposer d'un dispositif de récupération des heures d'enseignement qui seraient accomplies en dépassement de leurs obligations hebdomadaires de service.

Les remplaçant-es perçoivent l'ISSR, indemnité qui est comptée par jour : sont pris en compte les jours de remplacement effectifs. Elle est due dès qu'il y a un changement d'école, même au sein de la commune de résidence administrative.

#### AVS (Auxiliaire de Vie Scolaire) ou AESH (Accompagnants des Elèves en Situation de Handicap)

Ce sont les **accompagnateur-rices de la scolarisation des enfants en situation de handicap** dans les écoles et établissements. Les AVS-i accompagnent de manière individualisée la scolarisation des élèves handicapés, les AVS-CO de manière collective en ULIS, les AVS-m (mutualisé-es) interviennent pour plusieurs élèves...

#### EVS (Emploi de Vie Scolaire)

Ils-elles ont une mission **d'aide à la direction, au fonctionnement de l'école et à la scolarisation d'enfants en situation de handicap**.

AVS, une partie des AESH et EVS sont recruté-es sur des contrats précaires. Il est nécessaire de leur donner un vrai statut et une formation.

#### ATSEM

Les **écoles maternelles** bénéficient des services d'un agent communal ou d'un agent territorial spécialisé des écoles maternelles, qui **assiste l'enseignant-e**.

### Étudiant - Apprenti - Professeur (EAP)

Le dispositif "Étudiant-Apprenti-Professeur" dit **EAP 2e génération** se substitue **depuis la rentrée 2015** à celui d'« Emploi-Avenir-Professeur »

Étudiant-es en L2 ou en L3, ils-elles devront assurer **deux demi-journées par semaine de présence en classe** en échange d'une rémunération et se verront confier des temps d'intervention pédagogique en présence et **sous la responsabilité de l'enseignant**

**Pour le SNUipp-FSU, ces emplois ne correspondent pas à de véritables pré-recrutements.**

## II. L'ÉCOLE

### 3. Langues vivantes, laïcité et liberté pédagogique



#### Langues vivantes

##### Ce que disent les textes

Une langue vivante est enseignée **une heure et demie par semaine** aux élèves de l'école élémentaire. La loi d'orientation et de programmation pour la refondation de la République (8 juillet 2013) précise que : "Tout élève bénéficie, dès le début de sa scolarité obligatoire, de l'enseignement d'une langue vivante étrangère" et que "L'enseignement de langue vivante sera désormais obligatoire dès le CP". Le niveau de compétence attendu à la fin de l'école primaire est le niveau **A1** du cadre européen de référence pour les langues.

##### Qui enseigne les LVE ?

À terme, cet enseignement sera assuré exclusivement par les enseignants du premier degré. Aujourd'hui la situation est variable d'une école à l'autre :

- Les «**intervenants extérieurs**» (professeurs de lycée et collège, intervenants recrutés par les collectivités locales ou les inspections académiques, assistants étrangers) sont de moins en moins nombreux,

- Les **collègues habilités** peuvent être sollicités, sur la base du volontariat, pour assurer l'enseignement de la LVE dans d'autres classes que la leur, par décrochage. Il est recommandé de ne pas excéder 3 heures de décrochage en cycle 2 et 6 heures en cycle 3.

#### Ce que pense le SNUipp-FSU

Avec plus de 90%, l'anglais poursuit sa progression hégémonique, même si dans les régions frontalières l'allemand, l'italien et l'espagnol résistent grâce à la possibilité de poursuite en LV1 au collège. **Le SNUipp-FSU s'est prononcé pour le maintien de la diversité de l'offre. Les besoins en formation didactique sont importants et doivent être pris en compte, en formation initiale comme en formation continue.**

#### La laïcité

La laïcité est un principe fondateur de l'enseignement public français. Elle respecte de façon absolue la **liberté de conscience des élèves**. Dans leurs fonctions, les enseignants doivent impérativement **éviter toute marque distinctive de nature philosophique, religieuse ou politique qui porterait atteinte à la liberté de conscience des élèves.**

Dans un contexte difficile, les pratiques enseignantes ont montré qu'il était tout à la fois possible de faire respecter les principes de laïcité en bannissant tout prosélytisme et de favoriser la participation de toutes les familles. **L'enseignement de la laïcité** est nécessaire mais ne peut se résumer à la répétition de principes républicains. Il **doit passer par des pratiques pédagogiques actives** visant à distinguer le croire et le savoir.

Le SNUipp-FSU a publié une brochure téléchargeable sur la laïcité : <http://www.snuipp.fr/Laicite-a>

#### La liberté pédagogique remise en cause

L'État définit les contenus et programmes d'enseignement, **l'enseignant choisit ses méthodes**. En cas de conflit avec le directeur ou les parents, **l'inspecteur de l'Éducation Nationale est la seule autorité compétente pour émettre un avis** sur la qualité de l'enseignement.

**Le SNUipp-FSU exige que** leur mise en application soit accompagnée d'actions de formation continue pour toutes et tous.

**Les dernières injonctions** sur les « bonnes méthodes », en particulier pour l'enseignement de lecture et la volonté d'imposer la méthode syllabique aux enseignant.e.s, ignorant au passage les études de la recherche, est **une remise en cause grave de la liberté pédagogique** assimilant les enseignant.e.s à des simples exécutant.e.s et non à des conceptrices et concepteurs.

## II. L'ÉCOLE

### 4. Scolarisation des élèves en situation de handicap



ENGAGÉ-ES  
AU QUOTIDIEN

#### Accueillir tous les élèves

Plus de 135 000 élèves en situation de handicap sont scolarisés dans une classe ordinaire (90 000) ou dans les dispositifs ULIS école (environ 45 000). Chaque enseignant-e est donc amené-e, au cours de sa carrière, à connaître cette situation. Mais y est-il-elle préparée ? Parallèlement, plus de 106 000 jeunes en âge de scolarisation sont accueilli-es dans un établissement médico-social, mais tou-tes ne sont pas scolarisés.

#### La loi du 11 février 2005

Pour l'éducation, la loi du 11 février 2005, dite « loi pour l'égalité des droits et des chances, la participation et la citoyenneté des personnes handicapées » consacre la scolarisation « en priorité en milieu ordinaire ». La loi de 2013 fait un pas supplémentaire en introduisant le principe d'école inclusive.

Le parcours scolaire de l'élève en situation de handicap fait l'objet d'un «Projet Personnalisé de Scolarisation » (PPS) validé par la Commission des Droits et de l'Autonomie (CDAPH), qui dépend de la Maison Départementale des Personnes Handicapées (MDPH).

L'élève doit être inscrit dans l'école de son quartier. Sa scolarité est définie par son PPS : en classe ordinaire, au sein d'une ULIS (unité localisée pour l'inclusion scolaire) école ou collège, au sein d'une SEGPA, ou encore au sein d'un établissement spécialisé (IME, ITEP, EREA...).

Certain-es élèves, ayant des troubles des apprentissages constatés par le médecin scolaire, peuvent bénéficier d'un Plan d'accompagnement personnalisé (PAP), qui ne nécessite pas de passage par la MDPH. Le PAP est un document qui définit les aménagements et adaptations dont bénéficie l'élève.

Des aides peuvent être apportées par l'Education Nationale : interventions du psychologue scolaire et du RASED, accompagnement par un AVS ou un AESH, intervention d'enseignant-e spécialisé-e. D'autres professionnels du médico-social peuvent agir (SESSAD, CMPP...). L'Enseignant Référent pour le secteur est chargé de suivre la scolarisation, de réunir les équipes et les parents.

#### La formation

La loi prévoit que les enseignant-es doivent être tous formé-es à la prise en charge des élèves en situation de handicap. Cela fait partie du référentiel de compétences professionnelles du métier d'enseignant. C'est malheureusement rarement le cas, ou alors de façon très insuffisante. Par ailleurs des formations de spécialisation (CAPPEI) existent. Mais leur nombre a beaucoup diminué. *Le SNUipp-FSU demande qu'une véritable formation, tout au long de la carrière, puisse être dispensée à chaque enseignant et que soit formé un nombre suffisant d'enseignants spécialisés.*

*Pour le SNUipp-FSU, une scolarisation réussie des élèves en situation de handicap nécessite plus de moyens. Tous ensemble, exigeons-les pour y parvenir.*

#### Publication

L'école de la différence, intégrer, accueillir un élève en situation de handicap. Il est à retirer à la section départementale ou à télécharger sur le site du SNUipp-FSU national : [snuipp.fr](http://snuipp.fr)



## II. L'ÉCOLE

### 5. Sécurité / responsabilité



ENGAGÉ-ES  
AU QUOTIDIEN

#### Responsabilité des enseignants

L'enseignant-e est responsable des enfants qui lui sont confiés **pendant toute la durée des horaires scolaires** tant au plan pédagogique qu'au plan de la sécurité des personnes et des biens. Les présences et absences sont consignées dans un registre d'appel obligatoire. **Toute absence doit être signalée**, sans délai, au responsable de l'enfant et celui-ci doit en donner les motifs sous quarante-huit heures. Si les absences sont répétées, s'en ouvrir à l'équipe, qui connaît les familles ou à l'IEN.

#### Assurance des élèves

**Elle n'est pas obligatoire mais fortement conseillée.** Elle est exigée pour toutes les activités dépassant le temps scolaire telles que sorties et voyages, classes de découverte... Il est possible, pour l'école, de souscrire à une assurance établissement couvrant l'ensemble des activités scolaires pour tous les participants.

**En cas d'accident sur le temps scolaire**, si nécessaire, demander l'intervention d'urgence des services compétents (SAMU, pompiers, police-secours...) et prévenir les personnes signalées sur la fiche de renseignements de l'élève. L'enseignant remplit une déclaration d'accident.

#### Surveillance

La surveillance **doit être effective et vigilante pour l'ensemble des activités** prises en charge par l'école pendant toute la durée au cours de laquelle l'élève est confié à l'institution scolaire. La surveillance est continue, quels que soient l'activité effectuée et le lieu où elle s'exerce, depuis l'accueil (dix minutes avant le début de la classe) jusqu'à la sortie. Les élèves ne doivent donc pas être laissés seuls en classe ou dans la cour, ni quitter l'école avant l'heure.

**La surveillance est toujours sous la responsabilité des enseignants.** Elle peut être assurée par des assistants d'éducation, des intervenants extérieurs ; les enseignants doivent alors prendre toutes les mesures garantissant la sécurité de leurs élèves.

#### Accueil et sortie

**L'accueil des élèves a lieu dix minutes avant le début de la classe. Pour le SNUipp-FSU**, ce temps doit être reconnu. Avant leur entrée dans l'enceinte de l'école et leur prise en charge par les enseignants, ils sont sous la seule responsabilité des parents.

**La sortie des élèves s'effectue sous la surveillance de leur maître.** Seuls les enfants de l'école maternelle sont remis directement aux parents, responsables légaux ou aux personnes désignées par eux (par écrit) et présentées à la directrice, au directeur ou à l'enseignant.

#### PPMS

**Depuis la rentrée 2017**, les écoles et les établissements scolaires devront donc rédiger deux PPMS distincts :

- un PPMS « *risques majeurs* »
- un PPMS « *attentat-intrusion* »

Les PPMS doivent permettre une réponse adaptée à ces situations d'urgence pour assurer la mise en sûreté des élèves et des personnels.



Une brochure est disponible sur le site [snuipp.fr](http://snuipp.fr)



#### Récréations

**Tou-tes les maître-sses doivent assurer la surveillance pendant la récréation.** Toutefois, dans les écoles à plusieurs classes, **un service par roulement peut être mis au point** en conseil des maîtres.

Le nombre d'enseignant-es présent-es sur les lieux de récréation doit être suffisant tant au regard de l'effectif et de l'âge des élèves, qu'en considération de la caractéristique de l'aire de jeux. On doit pouvoir intervenir immédiatement en cas de besoin.

## II. L'ÉCOLE

### 6. Sorties scolaires



Les sorties doivent s'inscrire dans le cadre d'une action éducative conforme aux programmes d'enseignement ou au projet d'école, les conditions de sécurité étant respectées. Les collègues organisateurs de la sortie doivent veiller à la nature des activités pratiquées et aux conditions d'encadrement, de transport, d'accueil, et de pratique des activités. L'autorité responsable (directeur et IA-DASEN) délivre l'autorisation.

#### Quatre catégories de sorties

##### 1 – Les sorties régulières

Autorisées par le-la directeur-riche de l'école (accompagnateurs inclus). La demande est à déposer en début d'année ou d'activité.

##### 2 – Les sorties occasionnelles sans nuitée

Autorisées par le-la directeur-riche de l'école (accompagnateurs inclus). Dépôt de la demande 3 jours avant.

##### 3 – Les sorties avec nuitée(s)

Autorisées par le-la DASEN (accompagnateur-rices inclus). Dépôt de la demande : 5 semaines avant pour le département, 8 semaines avant pour un autre département, 10 semaines avant pour l'étranger. Retour de l'autorisation du DASEN : 15 jours avant le départ. Textes de référence : circulaire 99-136 du 21/09/1999

##### 4 – Les sorties de proximité

Pas plus d'une ½ journée de classe et gratuite (gymnase, bibliothèque, salle de sport). À l'école élémentaire, l'enseignant-e peut l'effectuer seul-e. À l'école maternelle, il-elle doit être accompagné-e d'au moins un-e adulte.

#### Facultatif/obligatoire

- Sont obligatoires les sorties régulières ou occasionnelles, toutes les sorties obligatoires sont gratuites sur le temps scolaire.
- Sont facultatives les sorties occasionnelles, comprenant la pause déjeuner, ou dépassant les horaires habituels de la classe et les sorties avec nuitées...

#### Liste

Emporter une liste des élèves avec les numéros de téléphone des personnes à contacter et faire l'appel à chaque montée dans le véhicule.

#### Piscine

- maternelle : 3 adultes agréé-es / classe
- élémentaire : 2 adultes agréé-es / classe
- GS-élémentaire : idem encadrement maternelle si l'effectif est supérieur à 20

#### Encadrement pour sortie régulières ou occasionnelles sans nuitée

- Maternelle : 2 au moins : l'enseignant-e de la classe et l'ATSEM ou un-e autre adulte. Au-delà de 16 élèves : un-e adulte supplémentaire pour 8.
- Élémentaire : 2 au moins : l'enseignant-e de la classe et un-e adulte. Au-delà de 30 élèves, 1 adulte supplémentaire pour 15.

#### Publication

Le SNUipp-FSU édite un guide, régulièrement mis à jour « **Sorties scolaires, sécurité, responsabilité** ». Il est à retirer à la section départementale ou à télécharger sur le site du SNUipp-FSU national : [snuipp.fr](http://snuipp.fr)



### III. DANS NOTRE DEPARTEMENT

## 1. L'administration et les instances



ENGAGÉ-ES  
AU QUOTIDIEN

#### L'administration

##### Les inspections de circonscription

Les **circonscriptions** regroupent des écoles élémentaires et maternelles d'un même secteur géographique ainsi que les classes spécialisées.

L'**inspecteur-riche de l'Éducation Nationale (IEN)** est le-la responsable pédagogique de la circonscription, il-elle met en œuvre les politiques éducatives, évalue les enseignant-es et décide des actes de gestions les concernant (recrutement, titularisation, avancement etc...).

##### L'Inspecteur-riche académique (IA-DASEN)

Il-elle décide pour les enseignant-es du premier degré du département, **après avis de la CAPD** (voir ci-dessous les **commissions paritaires départementales**) : la titularisation, les affectations, les permutations, l'avancement, les sanctions, les congés, le travail à temps partiel et l'admission à la retraite.

**Avant de vous déplacer à l'Inspection Académique, contactez votre gestionnaire par téléphone.**

#### Les instances : les collègues élus en commissions paritaires, que font-ils –elles ?

À la **CAPD**, commission administrative paritaire départementale, ils interviennent pour :

- le mouvement
- les nominations
- les changements d'échelons
- les changements de départements
- les demandes de temps partiel, de disponibilité
- les départs en stage de formation continue ou spécialisée des titulaires
- l'accès à la liste d'aptitude de directeur
- les questions disciplinaires
- La prise en compte des situations médicales et sociales particulières.

Au **CTSD**, comité technique départemental, suite aux décisions prise en CTA (comité technique Académique) ils interviennent pour :

- les ouvertures et fermetures de classe
- le plan académique de formation
- la politique départementale d'éducation

En **Commission de réforme**, ils interviennent pour :

- les accidents de travail
- les retraites pour invalidité

#### Un-e délégué-e du personnel

- est élu-e par tous les personnels,
- intervient sur les règles,
- intervient sur l'équité et la transparence.

**Un-e délégué-e du personnel :**  
**c'est utile si l'on s'en sert**

- confiez vos dossiers,
- demandez conseil.



### III. DANS NOTRE DEPARTEMENT

## 2. Les élections professionnelles



Tous les 4 ans, ont lieu des élections professionnelles pour désigner celles et ceux qui vous représenteront au sein des Commissions administratives paritaires départementale (CAPD) et nationale (CAPN) et aux comités techniques académique (CTA) et ministériel (CTM). Les prochaines auront lieu du 29 novembre au 6 décembre 2018.

Les personnels ont la possibilité de s'exprimer par la voix de leurs représentants pour chaque décision les concernant (affectations, avancement et déroulement de carrière, ouvertures et fermetures de classes, etc). Ces instances permettent aussi d'exercer un droit de contrôle sur ces décisions.

Cette spécificité de la fonction publique, instaurée en 1947, est un acquis important. Il a mis fin à une gestion arbitraire de la carrière des personnels et demeure l'objet d'un combat syndical.

Aux élections professionnelles de décembre 2014, le SNUipp-FSU, avec 44,28% des voix, a conforté sa place de 1er syndicat des écoles. À l'issue de ces élections, le SNUipp-FSU est majoritaire dans 80 départements.

Au côté de membres désignés par l'administration pour la représenter, siègent les représentant-es du personnel que vous avez élus sur le vote pour la CAPD.

Les membres des comités techniques (CT) sont élus par les votes pour les CT. C'est notre fédération, la FSU qui est majoritaire au CT Ministériel avec 6 sièges. C'est ce vote qui détermine notre représentativité.

## ELECTIONS PROFESSIONNELLES

Du 29 novembre au 6 décembre 2018

JE VOTE



ENGAGÉ-ES  
AU QUOTIDIEN

### Le SNUipp-FSU

créé en 1992,  
fait partie de la Fédération syndicale  
unitaire (FSU), deuxième fédération de la  
fonction publique d'état.

Le SNUipp-FSU s'est donné pour mission  
d'informer, de revendiquer, d'agir, de  
favoriser l'unité d'action au sein de  
l'éducation nationale, mais aussi plus  
largement avec toutes les autres  
confédérations. Développer le service  
public d'éducation, transformer le métier,  
assurer la réussite de tous les élèves sont  
les objectifs de toute la profession portés  
par le SNUipp-FSU.

### III. DANS NOTRE DEPARTEMENT

## 3. Le SNUipp-FSU à vos côtés...



#### ... sur le terrain

Nos rendez-vous avec la profession, ce sont des **réunions d'infos syndicales** (ouvertes à tous et toutes), **des réunions débats et stages** à thème avec la participation de chercheurs, mais aussi **l'Université d'Automne** du SNUipp-FSU. C'est l'occasion pour environ 400 enseignant-es qui s'y inscrivent de suivre pendant trois jours des conférences d'une trentaine de chercheur-es et de débattre avec elles et eux. **La 18ème Université aura lieu les 19-20 et 21 octobre 2018 à Port Leucate.** Vous pouvez y participer. Pour vous informer, contacter le SNUipp-FSU.

#### ... sur Internet

Actualité, informations, renseignements, conseils, publications, consultables sur :

- **nos sites nationaux** : [snuipp.fr](http://snuipp.fr) et [neo.snuipp.fr](http://neo.snuipp.fr)
- **et les sites départementaux** : [XX.snuipp.fr](http://XX.snuipp.fr) (où « XX » est le numéro de votre département).

#### ... à travers nos publications

##### - le journal départemental SNUipp-FSU

Une ou plusieurs publications mensuelles envoyée(s) à tous les syndiqué-es et un exemplaire par école. Toute l'actualité de l'école en général et du département en particulier.

##### - différents suppléments et guides.

- **Fenêtre sur cours** est la revue nationale du SNUipp-FSU envoyée aux syndiqué-es et dans toutes les écoles.

- **Fenêtre sur cours «premières classes»** est un supplément qui vous est spécialement destiné, vous pouvez vous le procurer auprès de votre section départementale.



# NEO.SNUIPP.FR



[neo.snuipp.fr](http://neo.snuipp.fr) : Un site pour vous !

Découvrez le site du SNUipp-FSU qui **a été créé spécialement pour vous accompagner lors de votre entrée dans le métier.** Elaboré en collaboration avec des maîtres formateurs, il vous propose des outils, des infos et des liens utiles.

**L'heure de la rentrée a sonné alors rendez-vous sur [neo.snuipp.fr](http://neo.snuipp.fr) !**



### III. DANS NOTRE DEPARTEMENT

## 4. Foire aux questions...



ENGAGÉ-ES  
AU QUOTIDIEN

#### Puis-je faire valoir des services antérieurs à ma stagiairisation ?

Oui cette procédure s'appelle le reclassement. Elle permet la prise en compte, dès la stagiairisation, des services accomplis antérieurement afin d'accélérer le passage d'échelons en début de carrière. Peuvent être pris en compte les services d'EAP, d'AED, de contractuel enseignant ou autre, d'enseignant en établissement privé, de surveillant... Si vous avez passé le 3ème concours, vous pouvez faire une demande de bonification d'ancienneté. Elle permet de bénéficier d'une bonification d'1 à 3 ans selon la durée de vos activités professionnelles accomplies dans le privé.

#### Que faire si je rencontre des difficultés dans ma classe ?

Ne vous isolez pas. Le double rôle de formateur et d'évaluateur peut gêner la relation entre le-la PES et son-sa tuteur-riche mais malgré tout votre équipe de suivi est là pour vous aider en cas de difficulté. Vous pouvez également demander de l'aide à vos collègues d'école mais également aux représentant-es du personnel du SNUipp-FSU de votre département.

#### Ai-je le droit de faire grève ?

Oui, comme tout fonctionnaire, la grève est un droit qui s'use que si on ne s'en sert pas ! Aucune sanction ne peut être prise à l'encontre d'un gréviste, aucun reproche ne doit être formulé.

#### Participer à un stage syndical peut-il avoir des conséquences sur ma titularisation ?

Non, aucune. Comme tout enseignant-e, vous avez droit à des journées de formation syndicale. Vous pouvez également participer aux RIS organisées dans votre département.

#### Suis-je forcément licencié-e si je suis convoqué-e à l'entretien ?

Non, l'entretien est obligatoire pour les PES ne figurant pas sur la liste de titularisation du jury académique. A l'issue de cet entretien, le jury arrêtera sa décision qui pourra être la titularisation, le renouvellement du stage, ou le licenciement.

#### Y a-t-il une relation hiérarchique entre directeur-riche d'école et adjoint-es ?

Non, dans une école, le-la directeur-riche n'est le-la supérieur-e de personne. Il-elle a un rôle d'organisation et d'animation de l'école.

#### Comment se déroule le mouvement ?

Deux grandes phases : le mouvement principal (nomination des personnels à titre définitif sur un poste qu'ils ont demandé), et le mouvement complémentaire (nomination à titre provisoire pour une année). Pour connaître les échéances qui vous concernent, ainsi que la réalité des écoles de votre département, renseignez-vous auprès de votre section départementale du SNUipp-FSU.

### Les ESPE

Les ESPE sont administrées par un **conseil d'école** et dirigées par un-e directeur-trice. Elles comprennent aussi un Conseil d'Orientation Scientifique et Pédagogique.

Des **représentants des étudiant-es et des fonctionnaires stagiaires sont élu-es** pour siéger au conseil des ESPE, au côté des représentant-es des formateur-rices et des membres des universités et du Rectorat. C'est un lieu où sont discutées les grandes orientations des politiques de formation de l'ESPE. **Le SNUipp-FSU avec les autres syndicats de la FSU y défend une formation initiale de qualité**, et y relaie les demandes et revendications des étudiant-es et stagiaires.

**Vous pouvez vous aussi être candidat-e.** Vous serez certainement amené-es à voter. Dans tous les cas, le SNUipp-FSU sera à vos côtés pour répondre à toutes vos questions et défendre vos conditions de formation.

### III. DANS NOTRE DEPARTEMENT

## 5. Pourquoi se syndiquer ?

#### Se syndiquer :

- c'est décider **ensemble**,
- c'est **refuser l'isolement**,
- c'est donner à toute la profession les moyens de **se défendre et d'avancer**,
- c'est effectuer un **geste solidaire**,
- c'est exiger collectivement une **école de qualité !**

Que vous soyez imposable ou non, la cotisation syndicale ouvre droit à crédit d'impôt. **66 % du montant de la cotisation sont déductibles !**

**Adhérez dès maintenant** en remplissant le bulletin dans ce guide, ou **NOUVEAU** : en ligne sur notre site <https://adherer.snuipp.fr>

### Plus nombreux-ses, Plus fort-es, Plus efficaces !

**Le SNUipp-FSU ne reçoit pas de subvention de l'État, il fonctionne grâce à la cotisation de ses adhérents.** En tant que délégué-es du personnel, élu-es par toute la profession, les représentant-es du SNUipp-FSU défendent tou-ttes les collègues.

#### Cela demande des moyens et du temps :

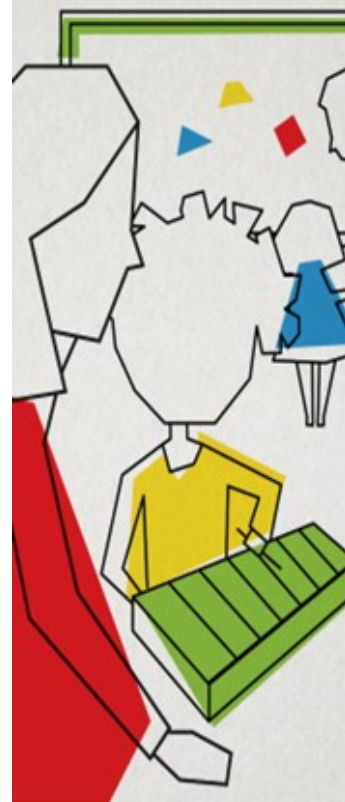
- ◆ **du temps** pour effectuer les démarches, régler les litiges vous concernant auprès des divers services de l'Inspection Académique...
- ◆ **des moyens** pour financer les bulletins, les tracts, le téléphone, le matériel, l'envoi du courrier...

#### Le SNUipp-FSU agit :

- ◆ **pour la transformation de l'école** (plus de maîtres que de classes, travail en petits groupes, abaissement des effectifs par classe, plus de concertation et de travail en équipe...).
- ◆ **pour réfléchir sur les problèmes de société** (pour construire avec d'autres des propositions pour combattre le chômage, l'exclusion, les inégalités...).

SE SYNDIQUER ?

UNE VRAIE BONNE IDÉE



SE SYNDIQUER, C'EST  
**UTILE**

POUR MON MÉTIER  
POUR MOI  
POUR L'ÉCOLE

REPRENONS LA MAIN SUR NOTRE MÉTIER...

...CHANGEONS L'ÉCOLE !



**NEO.SNUIPP.FR**  